

DIGITAL FLEXO SUITE 19.1



INSTALLATION

18.11.2019

ESKO*

© Copyright 2019

Esko-Graphics Imaging GmbH, 25524 Itzehoe, Deutschland

Alle Rechte vorbehalten. Diese Dokumente mit den darin enthaltenen Information und Anweisungen sind Eigentum von Esko-Graphics. Diese Unterlagen enthalten die Produktbeschreibungen entsprechend dem aktuellen Stand zum Zeitpunkt der Veröffentlichung ohne jegliche Gewähr. Mit diesen Dokumenten werden keine Garantien gewährt oder erweitert. Weiterhin garantiert Esko-Graphics nicht für Darstellungen, die den Gebrauch betreffen oder für Resultate durch die Benutzung der Software oder dem Gebrauch der hierin enthaltenen Informationen. Esko-Graphics ist nicht für direkte, indirekte, logisch folgende oder beiläufige Beschädigungen verantwortlich, die aus dem Gebrauch oder der Unmöglichkeit heraus, die Software oder die hier enthaltenen Informationen zu verwenden, entstehen.

Die hier enthaltenen technischen Daten und der Inhalt dieses Handbuches kann ohne besondere Bekanntgabe geändert werden. Von Zeit zu Zeit können Revisionen herausgegeben werden, die auf solche Änderungen und / oder Ergänzungen hinweisen.

Ohne ausdrückliche schriftliche Genehmigung darf kein Teil dieses Dokumentes für irgendwelche Zwecke vervielfältigt, übertragen, elektronisch gespeichert oder veröffentlicht, werden, unabhängig davon, auf welche Art und Weise oder mit welchen Mitteln, elektronisch, mechanisch, durch Druck, Mikrofilm oder anders, dies geschieht.

Diese Dokumente ersetzen alle vorherigen Versionen.

Grapholas® ist ein eingetragenes Warenzeichen von Esko-Graphics Imaging GmbH.

Cyrel®, Cyrel® Digital Imaging System und Cyrel® Digital Imager (CDI) sind eingetragene Warenzeichen von DuPont.

Microsoft und das Microsoft Logo sind eingetragene Warenzeichen von Microsoft Corporation in den USA und anderen Ländern.

Die Software von Esko-Graphics kann den "RSA Data Security, Inc. MD5 Message-Digest Algorithm" enthalten.

JDF und das JDF-Logo sind Marken der CIP4-Organisation. Copyright 2001 The International Cooperation for the Integration of Processes in Prepress, Press and Postpress (CIP4). Alle Rechte vorbehalten.

Java und alle Java-basierten Marken und Logos sind Marken oder eingetragene Marken von Sun Microsystems in den USA und/oder anderen Ländern.

Teile dieser Software verwenden Technologien von JGoodies, Barbecue (Copyright 2003, International Barcode Consortium) und Jakarta (Lizenziert durch Apache: www.apache.org/licenses/LICENSE-2.0.txt)

Alle anderen Produktnamen sind Warenzeichen oder eingetragene Warenzeichen der entsprechenden Besitzer.

INHALTSVERZEICHNIS

Systemanforderungen.....	4
Installation.....	5
Windows Service und Ports	7

Systemanforderungen

Folgende Mindestvoraussetzungen müssen erfüllt sein:

- Pentium 4 Prozessor
- 2 GB RAM
- Netzwerk Karte
- Bildschirmauflösung von 1280 x 1024 Pixel
- Microsoft Windows 7 32bit
- Deaktivierte Firewall
- Deaktivierte Benutzerkontensteuerung (UAC)
- FTP-Server installiert und aktiviert
- **Nur notwendig, wenn CDI's kleiner Version 12 verwendet werden !**
- Grapholas 10.3.8 auf der CDI
- Grapholas 12.1 auf der CDI mit Full HD Flexo oder Pixel+

Empfohlen wird folgende Konfiguration:

- Intel 7 Prozessor
- 8 GB RAM
- Festplatten: 512GB SSD
- 1 Gbit Netzwerk Karte
- Microsoft Windows 10 64bit
- Deaktivierte Firewall und Benutzerkontensteuerung (UAC)
- Grapholas 19.1 auf der CDI

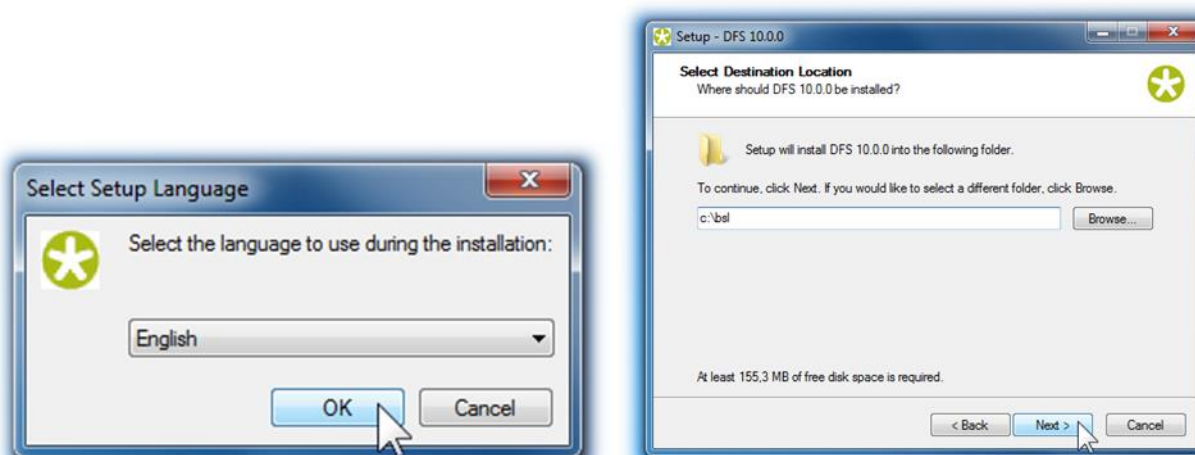
Die Verzeichnis- und Dateinamen dürfen keine Sonderzeichen, Umlaute und Leerzeichen enthalten. Der Unterstrich „_“ ist als einziges Sonderzeichen zugelassen und kann als Ersatz für das Leerzeichen verwendet werden.

Installation

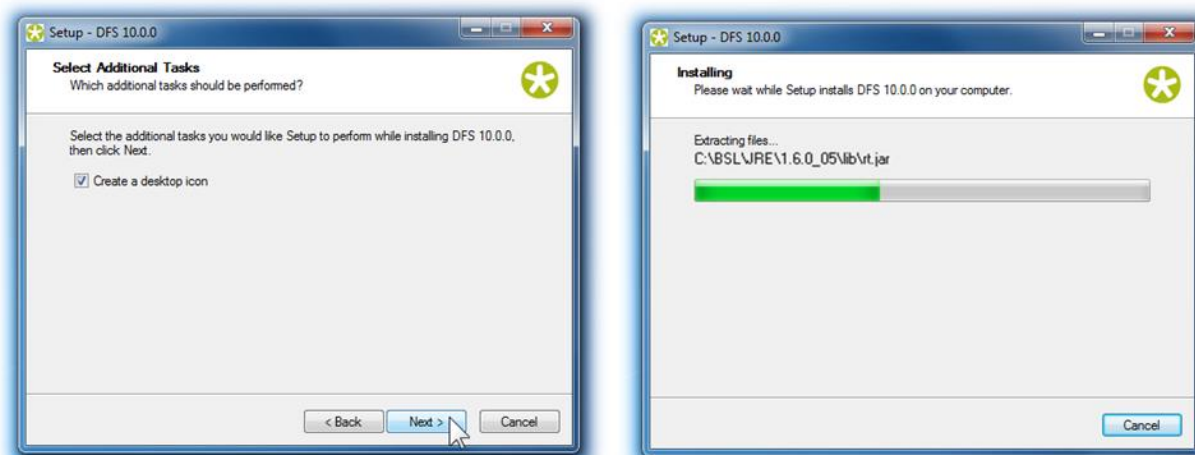
Die Installation muss als Administrator auf dem lokalen Computer (nicht Domäne) erfolgen. Die Benutzerrechte bei Anmeldung an eine Domäne sind meistens eingeschränkt.

Nach dem Einlegen der CD wird automatisch der Startbildschirm angezeigt. Sollte dies nicht geschehen, so ist die Datei „**setup.exe**“ im Stammverzeichnis der CD zu starten.

Zu Beginn der Installation werden die Sprache, die auch später für die installierte Software verwendet wird, und das Installationsverzeichnis ausgewählt:

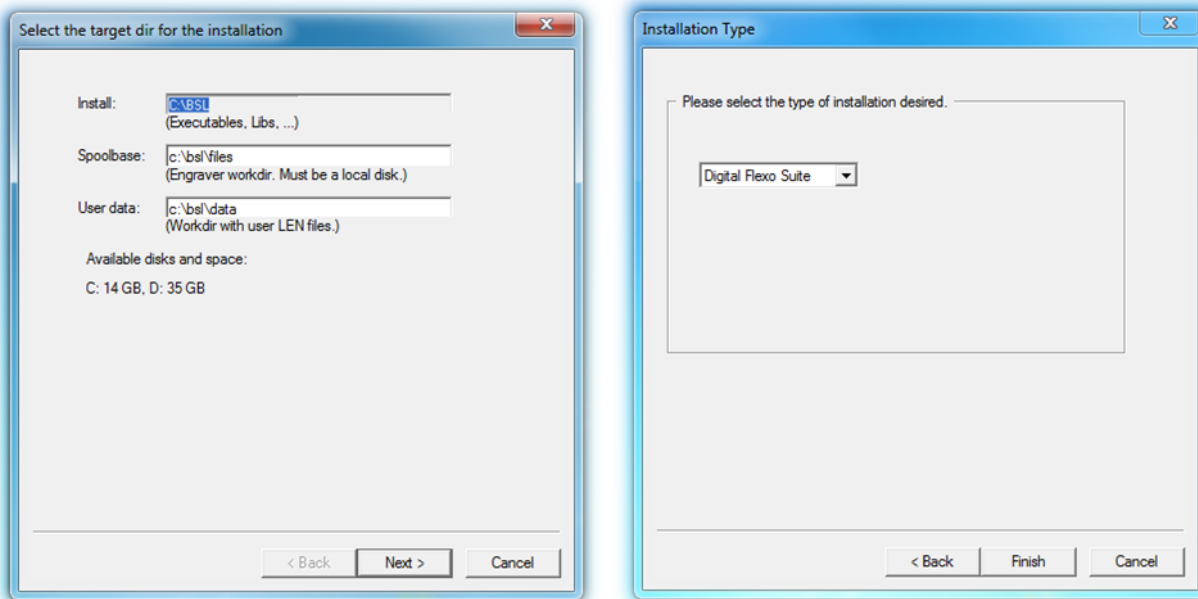


Es wird automatisch ein Symbol auf der Benutzeroberfläche eingerichtet und die Dateien in das Installationsverzeichnis kopiert:



Digital Flexo Suite 19.1 - Installation

In dem Verzeichnis "*User data:*" werden die LEN- oder TIF-Dateien gespeichert:



Bei einer Standardinstallation ist der Typ "*Digital Flexo Suite*" auszuwählen.

Abschließend installiert sich automatisch der "*Station Information Service*":

Die "*Digital Flexo Suite*" benötigt den "DFS-Service", der automatisch mit Windows gestartet wird. Die Software ist im Programmunterordner "*Esko - Digital Flexo Suites*" zu finden.

Im Falle eines Updates einer älteren Software muss evtl. der Computer neu gestartet werden, damit alle Programme aktualisiert werden können.

Windows Service und Ports

Der Service für die "Digital Flexo Suite" wird automatisch gestartet.

Die Ausführung der folgenden Programme muss erlaubt werden:

- gravurd
- cmotsim
- cdid

Es wird der Digital Flexo Suite Service „bsl_cdisvc / Esko DFS“ und ein http-Server „bsl_http / Esko HTTP“ installiert um mit der CDI zu kommunizieren.

Für die Kommunikation mit der CDI werden folgende Ports verwendet:

- Port 5542: gravurd (TCP)
- Port 5543: cmot (TCP)
- Port 5544: cdid (TCP)
- Port 5544: cdid (UDP)
- Port 5580: http-server (TCP)

In der Firewall müssen diese Ports (in/out) auf der DFS sowie auf der CDI freigegeben werden.